



IOWA MOLD TOOLING CO., INC.

P.O. Box 189
Garner, IA 50438
Tel: 641.923.3711
Fax: 641.923.2424
www.imt.com

99906594

Operación de emergencia de grúas de la clase de 27 hasta 48 toneladas

Revised: February 23, 2021

Copyright © 2021 Iowa Mold Tooling Co., Inc.
All rights reserved

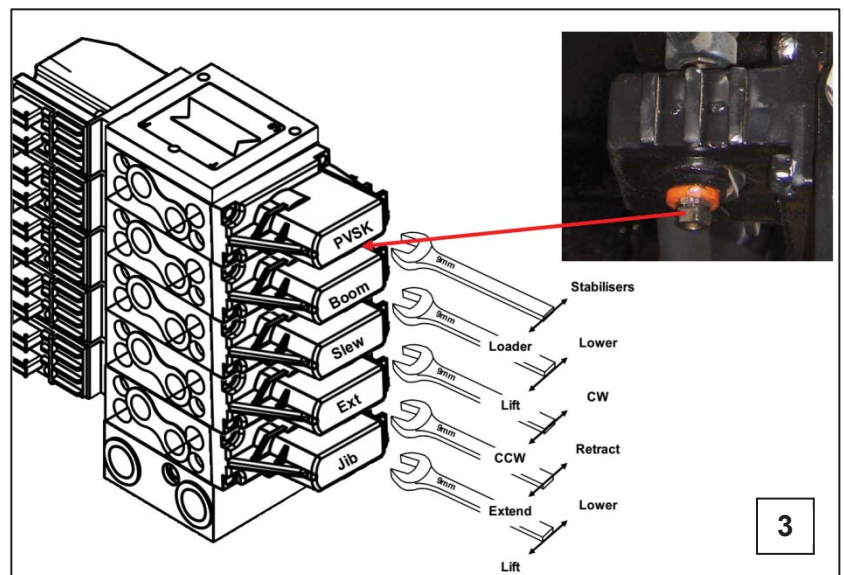
No part of this publication may be reproduced, stored in a retrieval system, or transmitted in any form or by any means, electronic, mechanical, photocopying, recording or otherwise without the prior written permission of Iowa Mold Tooling Co., Inc.

Iowa Mold Tooling Co., Inc. is an Oshkosh Corporation Company

Operación de emergencia de grúas de la clase de 27 hasta 48 toneladas

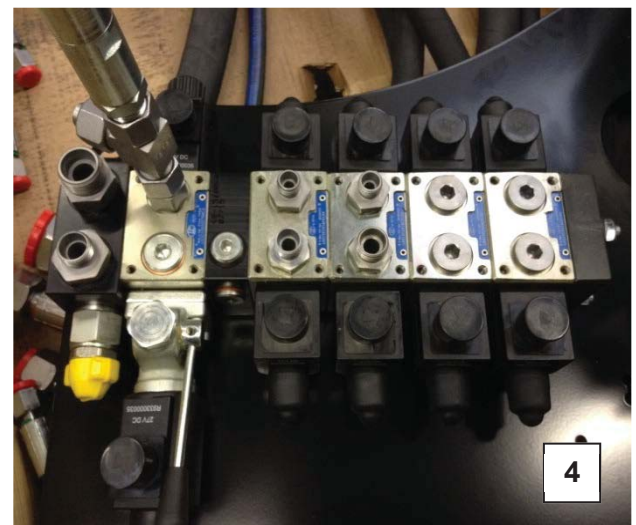
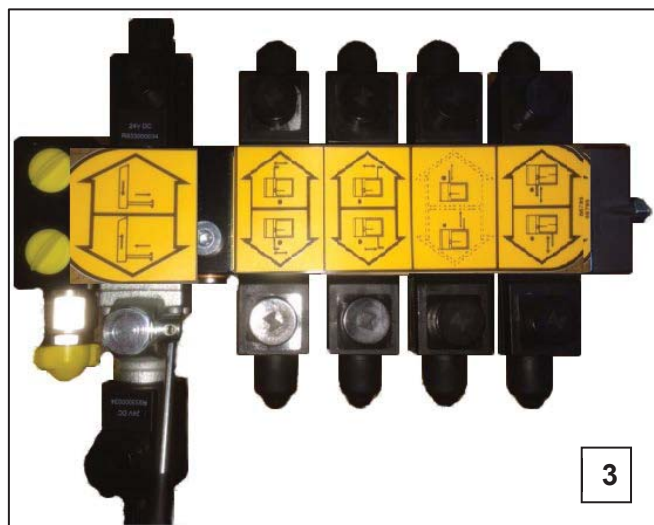
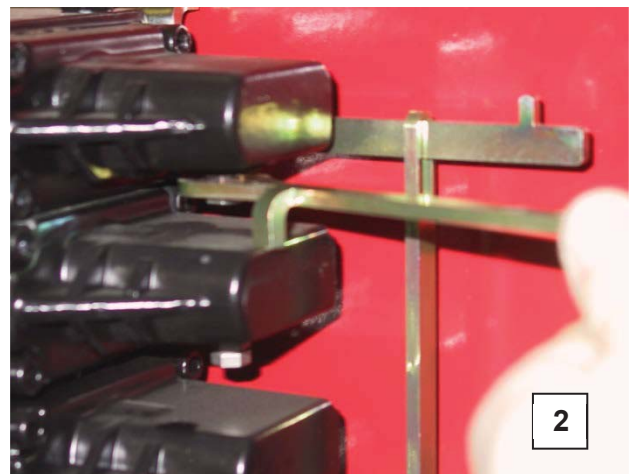
Operación de emergencia de la grúa

1. Arrancar el motor del vehículo.
2. Arrancar la toma de fuerza/bomba hidráulica.
3. El RCL 5300 y la botonera **NO** se deben arrancar.
4. Se debe ponerse cerca de la columna de la grúa y ocupar una posición segura con un pie firme.
5. Se desmonta la pantalla de plástico sobre el distribuidor en la columna girando los tornillos de cierre hacia la izquierda (foto 1).
6. Se desmontan los dos llaves de 9 mm del herraje cerca del distribuidor (foto 2).
7. Uno de los llaves se monta en el pivote hexagonal en la sección PVSJ (foto 3).
8. Se gira el llave a la derecha en la dirección contraria de la columna y se mantiene en esta posición.
9. El otro llave se monta en el pivote hexagonal en la sección del distribuidor que se quiere manejar.
10. Las funciones de grúa se manejan cuidadosamente, moviendo el llave en la función de grúa y en la dirección deseada. Se sigue las instrucciones como se muestra en la foto 3.
11. Si se maneja la grúa como se describe es posible poner la grúa en la posición de transporte.



Operación de emergencia de las vigas extensibles y patas estabilizadoras

1. Se desmonta la pantalla de plástico sobre el distribuidor en la base girando los tornillos de cierre hacia la izquierda (foto 1).
2. Uno de los llaves de 9 mm se monta en la sección PVSK (foto 2).
3. Se gira el llave a la izquierda en la dirección hacia la columna y se cierre en esta posición con sufridera en el módulo de palanca en la sección más cercana (foto 2) de modo que queda en la posición activada.
4. Se mueve la palanca de mando en la sección de válvula (a la izquierda - el distribuidor de dirección) en la dirección contraria del distribuidor y se mantiene en esta posición para manejar las vigas extensibles hacia adentro y las patas estabilizadoras hacia arriba (foto 3 y 4).
5. Cuando se mantiene el distribuidor de dirección activado (punto 4), se manejan las patas estabilizadoras hacia arriba y las vigas extensibles hacia adentro activando los botones como se describen en las instrucciones (foto 3).
6. Por medio de las dos secciones de válvula en la mitad se manejan los cilindros de patas estabilizadoras y las vigas extensibles. Por medio de las dos secciones de válvula a la derecha se manejan los cilindros en la viga extensible adicional.
7. Si se maneja la grúa como se describe es posible poner las vigas extensibles y los cilindros de las patas estabilizadoras en la posición de transporte.



Operación de emergencia de grúas de la clase de 51 hasta 77 toneladas

Operación de emergencia de la grúa

1. Arrancar el motor del vehículo.
2. Arrancar la toma de fuerza/bomba hidráulica.
3. El RCL 5300 y la botonera **NO** se deben arrancar.
4. Se debe ponerse cerca de la columna de la grúa y ocupar una posición segura con un pie firme.
5. Se desmonta la pequeña pantalla de plástico sobre el distribuidor en la columna girando los tornillos de cierre hacia la izquierda (foto 1).
6. Se toman los llaves de 9 mm (foto 1 y 2).
7. Uno de los llaves se monta en el pivote hexagonal en la sección PVSK (foto 3).
8. Se gira el llave a la derecha en la dirección contraria de la columna y se mantiene en esta posición.
9. El otro llave se monta en el pivote hexagonal en la sección del distribuidor que se quiere manejar.
10. Las funciones de grúa se manejan cuidadosamente, moviendo el llave en la función de grúa y en la dirección deseada. Se sigue las instrucciones como se muestra en la foto 3.
11. Si se maneja la grúa como se describe es posible poner la grúa en la posición de transporte.
12. Si una grúa está provista de un distribuidor de Danfoss adicional (por ejemplo para el manejo de soportes para barcas), se debe mantener pulsado la válvula de descarga en esto también.

